



## **MANYÈL PATISIPAN**

### **Fòmasyon Montaj Plan Ijans (MPI),**

Vèsyon adapte nan kad egzekisyon pwojè parhafs ki finanse pa Anbasad swis, biwo Pò Sali.

#### **Benefisyè dirèk:**

“CLPC ak EIC” nan seksyon Babwa ki nan komin Pò Sali ak seksyon Konde ki nan komin Koto nan departman sid peyi d’Ayiti.

Inisyativ Anbasad swis nan kad patenarya li avèk Direksyon Departmantal Sid Pwoteksyon Sivil (“DDS/PC”)

Janvyè 2022

Atelye fòmasyon sou **Elaborasyon Plan Ijans (PI)**, vèsyon adapte nan kad egzekisyon pwojè parhafs ki finanse pa Kooperasyon swis, biwo Pò Sali.

## Endèks

<b>I. Preyanbil.....</b>	<b>3</b>
1.1. Objektif manyèl la	
1.2. Objektif atelye PI lan	
1.3. Kontni atelye PI	
<b>II. Leson 1/ Entwodiksyon sou direktiv yo.....</b>	<b>5</b>
2.1. Bi atelye ya	
2.2. Objektif espesifik yo	
2.3. Leson ki pral devlope yo	
2.4. Metòd ki dwe anvizaje	
2.5. Rezilta ki nesesè	
2.6. Evalyasyon	
2.7. Kòbèy	
2.8. Analiz atant patisipan yo	
<b>III. Leson 2/ Kontèks PI.....</b>	<b>7</b>
3.1. Rezon valab ki motive chwa PI ya (Jistifikasyon).	
3.2. Objektif PI ya.	
3.3. Pòte ak limit PI ya.	
<b>IV. Leson 3/ Enfòmasyon preyalab yo.....</b>	<b>12</b>
<b>V. Leson 4/Plan Ijans Tanporè (PIT).....</b>	<b>20</b>
<b>VI. Leson 5/ Kapasite Repons Lokal.....</b>	<b>24</b>
6.1. Asistans sante	
6.2. Rechèch ak sovtaj	
6.3. Dlo potab	
6.4. Asistans alimantè	
6.5. Lojistik pou entèvansyon	
<b>VII. Sistèm Alèt Prekòs (SAP) .....</b>	<b>26</b>
<b>VIII. Sant Operasyon Ijans.....</b>	<b>32</b>
<b>IX. Senaryo Ijans (SI).....</b>	<b>34</b>
<b>X. Mentnans.....</b>	<b>37</b>
<b>XI. Bibliyografi .....</b>	<b>28</b>

## I. Preyanbil

Manyèl sila se yon zouti ki adapte pou animasyon atelye fòmasyon sou modil **Montaj Plan Ijans** Operasyon Ijans nan seksyon Babwa (Komin Pò Sali) ak seksyon Konde (Komin Koto) ki nan depatman sid peyi d'Ayiti. Se yon travay konjwen ant DDS/PC ak Kooperasyon swis nan kad pwojè Parhafs ke anbasad la ap egzekite nan kominote ke nou site anwo yo depi anviwon 2 zan. Pwojè sila vize ranfòse komite lokal pwoteksyon sivil 2 seksyon sa yo, yon fason pou yo kapab pi rezilyan pou fè fas ak tout fenomèn natirèl ou aleya ki menase frape yo. Nan kad apwòch travay sa, pwojè ya pèmèt ke CLPC ak EIC 2 kominote sa yo kreye. Yo jwenn fomasyon epi tou kominote yo benefisyeabri pwovizwa pou resevwa moun ki an difikilte pandan peryòd ijans ki anviwone pasaj yon evènman advès. Se nan kontèks sa ke zouti sa elabore kòm yon kanva pou fasilite kominote ya pran inisyativ pou yo monte pwòp Plan Ijans yo pou kont yo de fason sep epi fasil.

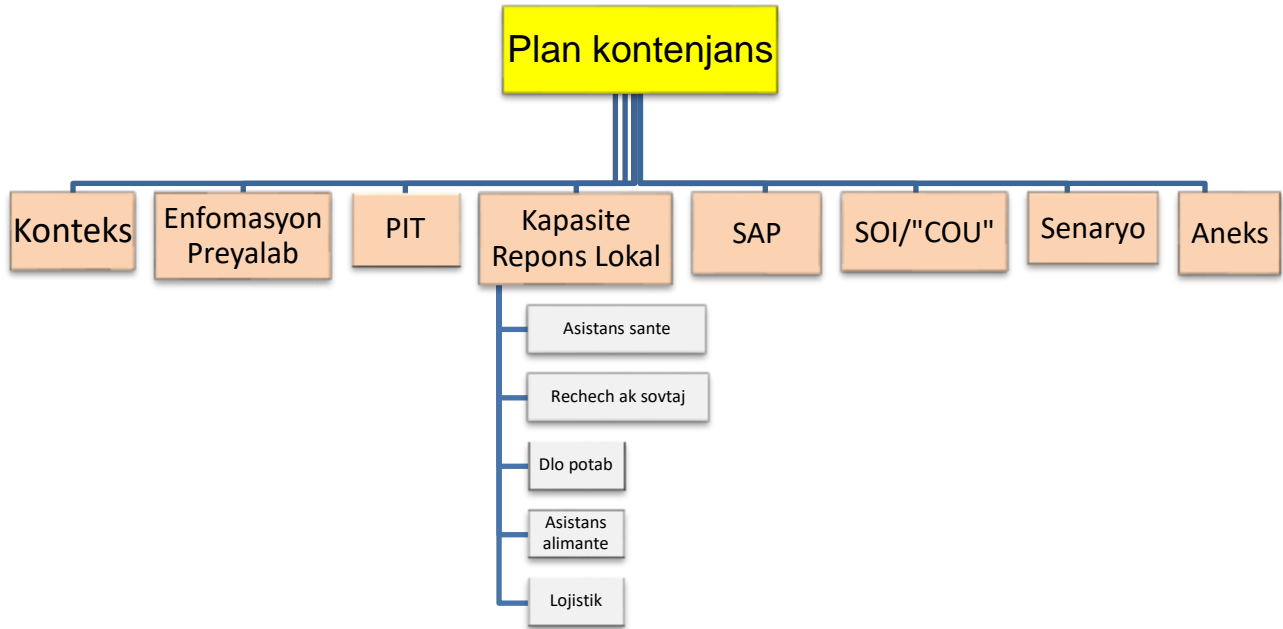
### 1.1. Objektif manyèl la

Manyèl sa gen kòm objektif pou bay komite lokal pwoteksyon sivil nan seksyon Babwa ak Konde yon zouti ki senp, ki adapte nan lang yo, ki ka fasilite yo gen yon mètòd konpreyansyon sou konesans ke yap bezwen pou fè preparasyon epi jere efikasman yon ijans lòske gen yon evènman advès ki okazyone anpil dega nan kominote yo.

### 1.2. Objektif atelye fòmasyon MPI

Atelye modil **MPI ya** vize bay patisipan yo sifizamman konesans, zouti ak metòd pou planifye epi jere efikasman yon ijans lòske gen yon evènman advès ki okazyone dega nan kominote yo.

**1.3. Kontni fòmasyon sou modil GCOU ya.**



## II. Leson 1 Entwodiksyon sou direktiv yo

Nan leson 1 an nap prezante yon rezime sou kontni jeneral fòmasyon MPI. Kontni kap devlope yo se sitou bi fòmasyon an, objèktif ki predefini yo, leson yo, metòd, rezilta ak analiz atant patisipan yo. Konsa, depi nan prezantasyon leson Entwodiksyon an, patisipan yo dwe genyen yon ide jeneral sou kòman pou yon monte yon plan ijans de fason senp epi fasil.

### 2.1. Bi atelye fòmasyon sila a :

Fòmasyon sou MPI ya vize bay patisipan yo konesans, metòd ak zouti ki nesèsè pou yo kapab pi byen prepare ak jere yon ijans ki pwodwi pa yon evènman advès.

### 2.2. Objektif espesifik yo

#	Objektif
1	Patisipan yo dwe gen kapasite pou dekri kontèks ( <i>Jistifikasyon, Objektif, Pòte ak limit</i> ) ki motive chwa montaj yon plan ijans (MPI) nan kominote ya.
2	Yo dwe genyen yon baz enfòmasyon preyalab ( <i>Estatistik</i> ) sou kominote pou li menm ke yap monte plan ijans la.
3	Yo dwe travay sou yon plan ijans tanporè (PIT) ki deja di ki gwoup moun ki gen responsabilite pou kòdone ijans lan, nan ki syèj kòdinasyon an ap fèt, ki lòt moun an deyò kominote ya ki enfòmè sou kriz la epi ki kòdone moun sa yo pou kontak posib.
4	Yo dwe genyen yon zouti ki ranpli sou envantè resous lokal ki disponib pou sipòte repons ak enpak yo swa nan domèn analiz oubyen entèvansyon.
5	Yo dwe genyen yon zouti ki disponib ki deja di ki pi bon fason ke yap gen pou sansibilize kominote ya sou alèt ki anonse posib pasaj yon evènman advès avan menm ke evènman an rive sou yo.
6	Yo dwe a travè yon zouti byen defini kòman sant operasyon ijans lan pral òganizel pou fè jesyon ijans ke evènman an okazyone.
8	Yo dwe genyen yon zouti ki prezante yon senaryo sou ipotèz planifikasyon pou bay repons ak alèt epi enpak dirèk ki anjandre pa evènman advès la.
9	Yo dwe bay tout lòt detay ki nesèsè nan yon anèks ki ka fasilite repons ak enpak evènman an pi efikas epi pi efisyan.
10	Yo dwe kòmanse è refleksyon sou fason ke yap gen pou teste plan ijans lan a travè yon egzèsis similasyon nan kad yon pwochen travay.

### 2.3. Leson ki pral devlope yo :

1. Entwodiksyon
2. Konteks MPI
3. Enfòmasyon preyalab (EP)
4. PIT
5. Kapasite Repons Lokal (KRL)
6. SAP
7. Sant Operasyon Ijans (“COU”)
8. Senaryo
9. Anèks

## 10. Preparasyon egzèsis similasyon

### 2.4. Metòd ki dwe anvizaje

Metòd atelye a patisipatif, li santre sou patisipan yo. Kidonk patisipan yo ap gen pou travay an gwoup pou reflichi sou senaryo ki nesèsè pou fè preparasyon ak jere enpak yon ijans nan tan ki gen kriz.

### 2.5. Rezilta ki nesèsè nan kad atelye sila a

#	Rezilta
1	Patisipan yo pran desizyon pou antame ankèt sou enfòmasyon preyalab yo yon fason pou kominote ya déjà dispoze de tout done estatistik sou byen ak sèvis yo nan kominote ya.
2	Yon draf plan ijans lan deja disponib aprè fòmasyon an avèk tout zouti yo ranpli men kant enfòmasyon yo pa konplè.

### 2.6. Evalyasyon

Avan nou kòmanse atelye ya, nou bezwen gen yon ide sou kisa patisipan yo konnen deja sou modil MPI ya. Nan sans sa, yap gen pou pase yon Pretès. Pandan dewoulman leson yo, nan travay gwoup yo, nap rive kapab evalye pèfòmans chak moun separeman.

Epi aprè fòmasyon an, patisipan yo ap gen pou pase yon pòstès yon fason pou n ka wè si gen aprantisaj. Pòstès sa kapab fèt sou fòm similasyon pratik sou jesyon enpak yon evènman advès.

### 1.7 Kòbèy :

Tout kesyon ki pa gen rapò dirèk ak objektif atelye MPI ya, nap ekri yo sou yon gwo fèy blanch ki prepare pou sa. Konsa, nan dènye jòu fòmasyon an, nap kapab pran yon ti tan pou n reflechi sou yo. Se yon prensip ke tout moun dwe dakò ak li pou fasilite bon dewoulman atelye ya.

### 2.7. Analiz atant patisipan yo

Pou mete fen ak leson Entwodiksyon an, Fòmator yo ap pase yon pozitif bay chak patisipan. Patisipan yo ap ekri yon bagay ou byen yon atant ke yo genyen eke yo espere ke fòmasyon an, an mezi pou konble.

Lòske fòmator yo fin kolekte atant yo, yap genyen pou mete yo pa kategori epi yap konte kantite patisipan ki nan chak kategori. Konsa, kategori ki pa gen rapò ak objektif fòmasyon an, fòmator yo ap gen pou bay yon eksplikasyon sous a.

### III. Leson 2 Kontèks MPI

Nan kad leson 2 ya ki se kontèks MPI, patisipan yo pral travay sou tout rezon ki enpòtan ki fè ke gen nesesite pou kominote ya genyen yon plan ijans pou fè fas ak enpak evènman advès yo. Answit, yap gen pou defini objektif ke plan an ap gen pou vize, zòn jewografik plan ak tout lòt bagay ki ka limite efikasite entèkansyon yo menm lòske plan elabore.

#### 3.1. Objektif

Objektif leson sa se travay sou yon premye zouti ki bay tout rezon ki jistifye chwa montaj plan, objektif ki vize yo, pòte jewografik ak limitasyon yo sou tèren an.

#### 3.2. Kisa leson sa gen ladanl

Yon travay an gwoup sou twa pwèn ki nou site anwo yo ki se Jistifikasyon, Objektif, Pòte ak limit. Nan sans sa nap bezwen kreye twa gwoup chak gwoup ap gen pou travay sou yon pwèn epi gwoup yo ap dezinye yon manm yo pou fè prezantasyon yo an “plein Air” devan tout rès patisipan yo.

#### 3.3. Zouti ki nesesè

Nap genyen twa zouti: Yonn sou Jistifikasyon an, yonn sou Objektif yo epi lòt la sou Pòte ak limit plan an.



**Zouti 1 Jistifikasyon MPI**

Jistifikasyon an se tout rezon valab ki montre ke gen nesesite pou kominote yo genyen yon plan ijans ki disponib poul ka pi byen jere enpak evènman advès yo.

---

**1. Pwen jistifikatif**

<b>Jistifikasyon</b>	#	Rezon
Tout rezon ki montre ke kominote sila bezwen yon plan ijans.		



**Zouti 2 Objektif Pi**

Objektif yo se tout etap ke plan ap gen pou aji sou li swa nan preparasyon oubyen nan jesyon evènman an menm. Sa ki ka pèmèt ke ijans lan jere efikasan oubyen pi byen ke janl abitye jere avan.

---

	#	Objektif
Objektif	1	
	2	
	3	
	4	
	5	
	6	
	7	

**Zouti 3 Pòte ak limit PI**

Pòte ya se kouvèti jewografik ke PI ya ap gen pou etann li epi limit lan se obstak oubyen defi ke plan pap kapab leve. Defi sa yo kapab anviwonmantal oubyen obstak a kòs mank resous disponib.

**1. Pòte PI**


---



---



---



---



---



---



---

**2. Limit PI**

	#	Pòte
Pòte	1	
	2	
	3	
	4	
	5	
	6	

## IV. Leson 3 Enfòmasyon preyalab

### 4.1. Objektif

Leson 3 sila gen kòm objektif pou prezante bay patisipan yo yon modèl fòmilè key o ka itilize pou yo reyalize ankèt pou monte zouti enfòmasyon preyalab yo. An menm tan tou, yap gen pou fè yon egzesis similasyon sou ranplisaj fòmilè sila avèk enfòmasyon key a dispose deja sou kominote. Aprè key o fin ranplil an gwoup, yon reprezantan gwoup la ap prezante rezilta travay la an « Plein Air ».

### 4.2. Konsiy

Enfòmasyon ke Patisipan yo ap mete nan fomilè ya yo pwovizwa paske nou dwe verifye yo avan epi asiren ke enfòmasyon yo vrè. Tankou :

Kantite moun ki nan popilasyon an, kantite fanmi, kantite kay. Kantite lekòl kap fonksyone ak kantite elèv ke yo genyen de fason dezagreje. Aprè prezantasyon travay sa, patisipan yo ap gen pou chita pou reflechi sou yon ti pwojè pou yo kapab dispoze de tout mwayen pou yo ka reyalize ankèt enfòmasyon preyalab la ki enpòtan anpil pou priz desizyon nan kominote ya.

N.B : Nan paj anba a, nap jwenn fòmilè enfòmasyon preyalab la. Se sou li travay an gwoup la pral reyalize.

## Zouti 4 Fòmilè Enfòmasyon Preyalab

Zouti sa devlope pou ede patisipan yo kapab kolekte done oubyen enfòmasyon preyalableman sou kominote ke yap travay sou li pou monte yon plan ijans la. Se yon ankèt nan nivo popilasyon an kap pèmèt ke yo jwenn bon jan enfòmasyon ki kapab itil pou pran desizyon lòske genyen yon ijans.

### 1. Estatistik sou popilasyon an:

Kantite moun kap viv nan kominote sa.		
Total	Kantite fi	Kantite gason

Kantite kay ki genyen nan kominote ya.	Kantite fanmi ki genyen nan kominote ya (Kantite moun/ 5)	Kantite fanmi kap viv nan zòn a risk yo.				Kantite moun afè yo pi pabon ki ka plis frape lè gen katastwò f.
		Total	Inonda syon	Glisman tèren	Lanmè monte	

### 2. Sektè sante

Kantite estrikti sanità ki disponib nan kominote a		Tip sèvis ke yo ofri epi ki disponib	Tip materyèl medikal ke yo genyen disponib nan stòk kontenjans	
estrikti sanità	Kantite		Materyèl	Kantite
Sant sante				
Lopital				
Klinik				
Dispansè				

Kantite estrikti sanità ki disponib nan kominote a		Tip materyèl medikal ke yo genyen disponib nan stòk kontenjans	
estrikti sanità	Kantite	Kategori pèsònèl ki disponib	Bezwen an medikaman nan kad yon ijans.
Sant sante			
Lopital			
Klinik			
Dispansè			

### 3. Sektè WASH (Dlo ak Asenisman):

Eske gen dlo disponib (sous, tiyo..) nan kominote sa.		Eske dlo sa yo potab	Eske popilasyon an gen aksè ak dlo
Tip	Lokalite		
Eske gen blòk sanità pou moun fè beswen yo.		Ki %taj moun ki gen twalèt lakay yo.	Kòman majorite moun rive fè beswen yo.
Tip	Lokalite		





Non lekòl prive yo	Tip enfrasitrikti	Kantite anseyan			Kantite elèv		
		Total	Fi	Gason	Total	Fi	Gason

## 6. Sektè agrikòl ak sekirite alimantè/

Konbyen tè kiltivab (Kawo) ki genyen nan kominote ya	Konbyen (Kawo) ki an kilti (ki gen jaden ladan yo)	Konbyen plantè ki genyen nan kominote ya.
Konbyen fanmi ki depandan de agrikilti ki fèt nan kominote ya an tan nòmàl.	Konbyen fanmi ki depandan de manje kap soti lòt kote an tan nòmàl.	Ki tip manje ki nesesè an tan ijans pou kominote ya.

### 6.1 Cheptel

Konbyen bèf ki genyen nan kominote ya	Konbyen kabrit	Konbyen mouton	Konbyen cheval
Konbyen kochon	Konbyen poul	Konbyen cheval	Konbyen bourik

### 7. Sektè Pwoteksyon

Ki enstitisyon kap travay nan domèn pwoteksyon dwa ti moun ak fanm nan kominote ya	Konbyen andikape ki genyen			kòman yo rive bay tèt yo manje an tan nòmal nan kominote ya.
	Total	Fi	Gason	
Eske gen ti fi oubyen fanm ki abitye viktim zak kadejak nan kominote ya.	Ki dènye fwa yon zak konsa te rive nan kominote ya			Kòman kominote ya te rive jere sa.

### 8. Sektè enfrastrikti

Aksè			
Kòman moun ka rive nan kominote sa (a pye, a moto, ti machin, kamyon..)	Konbyen wout ki genyen ki bay aksè ak zòn nan.		Bay yon ti karakteristik sou wout sa yo.
Konbyen kay ki genyen	% an tòl	% an beton	Eta jeneral kay yo

**9. Sektè Sekirite**

<b>Ki antesedan politik (Barikad, goumen ant bandi, manifestasyon..) ki konn genyen nan zòn nan</b>	<b>Eske gen zak vòl ak piyaj ki konn genyen nan mitan popilasyon an</b>	<b>Eske gen bandi ki abitye bay pwoblèm nan zòn nan.</b>

**10. Enfòmasyon adisyonèl**

<b>Konbyen biwo leta ki genyen nan zòn nan</b>	<b>Kiyès yo ye</b>	<b>Ki sèvis yo bay</b>

<b>Konbyen ONG kap travay nan zòn nan</b>	<b>Kiyès yo ye</b>	<b>Ki sèvis yo bay</b>
<b>Konbyen OCB ki genyen nan zòn nan</b>	<b>Kiyès yo ye</b>	<b>Ki sèvis yo bay</b>


<b>Non majistra kominan</b>	<b>Nimewo telefòn li</b>	<b>Adrès li</b>

<b>Non KASEC Seksyon an</b>	<b>Nimewo telefòn li</b>	<b>Adrès li</b>

## **V. Leson 4/ Plan Ijans Tanporè**

### **5.1. Objektif**

Plan ijans tanporè (PIT) la di ki gwoup moun ki gen responsabilite pou kòdone ijans lan, nan ki syèj kòdinasyon an ap fèt, ki lòt moun an deyò kominote ya ki enfòm sou kriz la epi ki kòdone moun sa yo pou kontak posib.

N.B : Nan yon sèl gran gwoup, patisipan yo ap gen pou ranpli zouti sa ke trè enpòtan nan kad yon plan ijans. Zouti PIT anba.

**Zouti 5 PIT**

Li genyen 4 ipotèz planifikasyon ladanl ki bay yon ide jeneral sou kijan òganizasyon jesyon ijans la ap ye nan kominote ya.

**1. Ipotèz 1**

Ki moun kap gen responsabilite kòdone aksyon repons sou ijans lan nan kominote a ?

Non konplè moun nan	Ki wòl kel jwe nan kominote ya	Ki kotel abite	# telefòn li.

Si premye responsab la pa la, ki lòt moun ki ka ranplasel kòm kòdonatè ijans la ?

Non konplè moun nan	Ki wòl kel jwe nan kominote ya	Ki kotel abite	# telefòn li.

Si dezyèm responsab la pa la tou, ki lòt moun ki ka ranplasel kòm kòdonatè ijans la ?

Non konplè moun nan	Ki wòl kel jwe nan kominote ya	Ki kotel abite	# telefòn li.

**2. Ipotèz 2**

Nan ki adrès komite jesyon ijans lan ap reyini pou yo pran desizyon nan kad aksyon pou kòdone repons sou ijans lan.

Non lokalite a	Non espas pou reyinyon yo	Non moun ki responsab espas la	# telefòn

Si premye espas pou n reyini yan afekte pa ijans la, ki lòt espas nap gen pou reyini ?

Non lokalite a	Non espas pou reyinyon yo	Non moun ki responsab espas la	# telefòn

Si dezyèm espas pou n reyini yan afekte tou pa ijans la, ki lòt espas nap gen pou reyini ?

Non lokalite a	Non espas pou reyinyon yo	Non moun ki responsab espas la	# telefòn

### 5. Ipotèz 3

Ki lòt moun ki fè pati komite Jesyon Ijans lan pou akonpanye manm kòdinasyon an.

Non konplè mou yo	Nan ki fonksyon/ « Aire » yo ye	# telefòn
	Analiz, kòlèk ak trètman done	
	Kominikasyon	
	Lojistik	

Non konplè mou yo	« Aire » repons yo	# telefòn
	Sante	
	Rechèch ak sovtaj.	
	Enfrastrikti	
	Abri	
	Sekirite	

	Pwoteksyon	
	Sekirite alimantè	
	Edikasyon	

#### 6. Ipotèz 4

Ki lòt moun nan kominote a oubyen deyò, ke komite a dwe avèti oubyen enfòmè sou desizyon kap pran pou fè fas ak ijans lan.

Non konplè moun nan	Ki wòl kel jwe nan kominote ya	Ki kotel abite	# telefòn li.



## VI. Leson 5/ Kapasite Repons Lokal

### 6.1. Objektif

Fè envantè resous lokal ki disponib pou sipòte repons ak enpak yo swa nan domèn analiz oubyen entèkansyon.

#### 1. Asistans nan domèn sante

Kantite sant sante disponib	Ki sèvis ke sant yo ofri nan kominote ya.	Profil pèsònèl medical yo
Ki medikaman ijans ki manke	Ki materyèl medical ijans ki manke	Konbyen moun ke sant yo ka bay sèvis an menm tan

#### 2. Rechèch ak sovtaj

Ki gwoup moun espesyalize ki genyen nan kominote ya ki kapab al chèche epi sove moun ki an danje lè gen katastwòf?	Konbyen yo ye Konsa?	Ki kote yo jwenn fòmasyon pou sa ?
Ki lòt mwayen ke kominote ya ka fè pou chèche ak sove moun si pa ta gen moun ki gen fòmasyon pou sa ?		Ki mwayen ke popilasyon an ap bezwen pou sa ?

#### 3. Asistans nan domèn dlo potab

Eske kominote ya gen dlo?	Eske dlo say o potab?	Konbyen moun ki gen pwoblèm ki pa jwen dlo potab pou yo bwè?
Ki mwayen ki genyen pou estoke dlo potab ?	Ki tip solisyon ki ka anvizaje pou pote dlo si ta gen katastwòf ?	Konbyen mèt kib dlo ke kominote ya ap bezwen pou yon mwa si ta gen katastwòf ?

**4. Asistans alimantè ak NFI**

Konbyen moun ki nan popilasyon an ?	Konbyen fanmi?	Konbyen moun kap viv nan zòn a risk?		
Konbyen moun ki ka sinister si gen katastwòf?	Kòman nap rive bay moun sinister yo manje ak NFI?	Konbyen lajan ke nap bezwen pou sa ?		
		Kantite	Disponib	Manke
Ki plan pou jwenn finansman pati lajan ki manke ya				

**5. Lojistik pou entèkansyon**

Ki materyèl espesyal ke kominote ya dispoze ?	Ki materyèl ke kominote ya pa genyen ki enpòtan pou repons yo ?	Ki estrateji ke nap mete sou pye pou rive jwenn materyèl sa yo ?
Konbyen lajan ke sa ap koute	Konbyen ki dispobib	Konbyen ke nap chèche

## VII. Leson 4/ SAP

### 7.1. Objektif leson sa

Leson 4 la vize bay patisipan yo konesans sou mekanis ki preetabli pou enfòm popilasyon an sou tip prevansyon kel dwe fè pou pwoteje tèt li sou yon danje ki menase rive rapidman.

### 7.2. Konsèp yo (Sistèm, Alèt, Alam, Prekòs)

Konsèp yo se tout tèm ki enpòtan ki pèmèt ke patisipan yo kapab genyen yon bon konpreyansyon sou kisa SAP la ye. Konpreyansyon jeneral sa kapab ede yo devlope kapasite pou monte pwòp sistèm alèt yo nan kominote ya pou resoud yon seri pwoblèm nan diferan domèn.

### 7.3. Objektif

Nan kad prezantasyon sa a, Fasilitatè ya ap gen pou eksplike konsèp Sistèm, Alèt, Prekòs epi tou etabli diferans ant alèt ak alam.

### 7.4. Sistèm

Kòm definisyon, yon sistèm se yon ansanm eleman ki retwouve yo nan yon menm anviwònman, chak eleman yo gen responsabilite pa yo, men yo dwe atenn menm objektif (Sous: Diksyonè Robert 1998).

Sistèm			
Karakteristik 1	Karakteristik 2	Karakteristik 3	Karakteristik 4
Ansanm eleman (Moun, Materyèl ak Estrateji) yo, yonn diferan de lòt.	Chak eleman gen pwòp travay pal.	Eleman yo retwouve yo andedan yon menm anviwònman travay.	Chak eleman yo dwe travay pou atenn menm objektif.

## 7.5. Alèt

Definisyon ki pi senp, ki pi fasil ke tout moun konnen sèke yon alèt se yon avètisman ki fèt pou prevni yon moun ou yon gwoup moun sou yon danje ki gen posibilite pou rive oubyen ki deja sou chemen moun sa (Sous: Diksyonè Robert 1998).

Egzanp 1: Yon moun ki ap mache eke yon lòt moun avizel ke genyen yon twou pi devan nan chemen ke lap pase ya, se deja yon alèt.

Egzanp 2: Yon chofè kap kondwi eke sou wout la li wè yon pano ki genyen yon senbòl ki dil ke genyen yon koube pi devan, se deja yon alèt paske koube la reprezante yon danje. Nan sans sa, chofè sa dwe fè atansyon pou li kouri mwens yon fason poul ka pwoteje tèt li ak lòt moun ki nan machine nan.

Egzanp 3: Yon gwoup moun ki an depasman, yo antann yo ke lè yo rive nan zòn ke yo prale ya, si gen pwoblèm ensekirite, gen yon moun kap deklanche yon kout siflè yon fason pou tout lòt moun yo ka sou men yo. Astis sa se deja yon alèt.

## 7.6. Remak enpòtan:

Pou SNGRD/Ayiti, yon alèt se yon mesaj ofisyèl ki deklare pa yon sous ki la pou sa. Chak domèn genyen pwòp enstitisyon pal ki gen otorite pou kominike alèt pou prevni popilasyon an sou danje ki gen rapò ak li.

Egzanp 1 : Si gen yon machin ki fè aksidan, enstitisyon ki gen otorite pou bay enfòmasyon epi tou bay alèt sou risk aksidan se PNH.

Egzanp 2 : Si gen yon maladi kelkonk ki deklare nan yon zòn, enstitisyon ki gen otorite pou bay enfòmasyon epi bay alèt sou risk pou enfekte ak kontamine pa maladi sa se MSPP.

Egzanp 3 : Si gen dega ki koze pa yon siklòn, enstitisyon ki gen otorite pou bay enfòmasyon ak bay alèt sou risk ki gen rapò ak sa se DGPC.

### 7.7. Alam

Alam nan se tout mwayen ke yon moun oubyen yon gwoup moun kap itilize pou fè pase yon alèt (Mesaj). Mwayen sa yo dwe sèvi kòm metòd pou rann mesaj la pase pi byen eke moun ka konprann epi pote atansyon ak mesaj la.

Egzanp 1: Avan ke yon moun fè pase yon mesaj nan megafòn, li ka pase siren megafòn nan yon fason poul ka atire atansyon piblik la.

Egzanp 2: Nan ka pwoteksyon sivil, yon ti virewon avèk manm li yo pandan ke yo pote mayo ak chazib pwoteksyon sivil la se yon alam ki kapab atire atansyon popilasyon an avan ke nou kominikel yon mesaj.

Kidonk, alam nan se yon preparasyon ki fèt pou anonse ke pral gen yon alèt (Mesaj).

### 7.8. Prekòs

Lòske nou gade diferan egzanp alèt yo, nou wè ke tout avètisman yo bay, anonse yon danje. Kidonk konsèp prekòs la vle di ke alèt la ap enpòtan ke si sèlman li pèmèt ke moun kapab gentan fè prevansyon pou evite kel victim de danje ya. Nan sans sa, alèt yo dwe kominike avan pasaj evantyèl danje ya, yon fason pou popilasyon an kapab gentan aplike konsiy pou pwoteje tèt li.

### 7.9. Egzèsis

Egzèsis 1	Egzèsis 2	Egzèsis 3
<p>Sone yon lanbi pou rasanble moun pou vini nan eskwad se yon :</p> <p>Alam</p> <p>Alèt</p>	<p>Lapli fin tonbe, zòn yo inonde, moun mouri, aprèsa Pwoteksyon sivil alète kominote ya ke viktim yo pral jwenn asistans. Daprè nou, alèt sa li:</p> <p>Efikas</p> <p>Pa efikas</p>	<p>Ti Jan anvizaje monte sou SAP pou lite kont ensekirite nan katye kotel abite ya, di nou antanke konsiltan an montaj SAP ki konsèy ke w ka pote pou sistèm nan monte.</p>

**7.10. Gwoup travay yo.**

Pou devlope yon SAP, li enpòtan pou nan konsepsyon sistèm nan genyen 4 gwoup ki fòme eke chak gwoup yo pral gen pwòp responsabilite pa yo. Konsa, nan kad prezantasyon sa, nou pral analize wòl ak responsabilite chak gwoup yo.

**7.10.1. Objektif :**

Nan kad prezantasyon sa, nou gen 2 objektif ke nap pouswiv :

#	Objektif
1	Enimere 4 gwoup travay ki dwe genyen nan konsepsyon yon sistèm alèt prekòs kominotè.
2	Defini wòl ak responsabilite chak chak gwoup yo genyen nan kad travay pou rann SAP la fonksyonèl.

**7.10.2. Gwoup de travay SAP yo :**

#	Gwoup SAP
1	Konesans danje
2	Sivèyans danje
3	Lojistik
4	Kominikasyon

**7.10.3. Wòl ak responsabilite gwoup SAP yo :**

#	Gwoup SAP	Wòl ak responsabilite
1	Konesans danje	1. Analize risk yo nan kominote ya. 2. Sansibilize kominote ya sou risk yo.
<b>Metòd</b>		
1. Obsèvasyon sou anviwònman an. 2. Idantifikasyon risk yo nan kominote ya. 3. Fokis gwoup 4. Pòt a pòt		

## 5. Rasanbleman.

#	Gwoup SAP	Wòl ak responsabilite
II	Siveyans danje	<ol style="list-style-type: none"> <li>1. Siveye tout danje ki rive oubyen ki prezante siy ki montre ke gen posibilite pou yon danje rive nan kominote ya.</li> <li>2. Kolekte tout done sou danje ak siy danje yo nan kominote ya.</li> </ol>
<b>Metòd</b>		
<ol style="list-style-type: none"> <li>1. Obsèvasyon sou anviwònman an.</li> <li>2. Rechèch</li> </ol>		

#	Gwoup SAP	Wòl ak responsabilite
III	Kominikasyon	Kominike enfòmasyon sou alèt yo bay popilasyon an ak otorite ki la pou sa.
<b>Metòd</b>		
<ol style="list-style-type: none"> <li>1. Pale nan megafòn.</li> <li>2. Bandwòl.</li> <li>3. Pankat ou pano sansibilizasyon.</li> <li>4. Whatsapp</li> <li>5. Email</li> <li>6. SMS</li> <li>7. Apèl telefonik</li> </ol>		

#	Gwoup SAP	Wòl ak responsabilite
IV	Lojistik	Analize bezwen ki nesèsè pou fonksyònman yon SAP nan kominote ya.
<b>Metòd</b>		
<p>Rechèch.</p> <p>Atelye travay (Fokis gwoup) avèk moun ki nan kominote ya.</p>		

## 7.11. Kòd koulè estratejik ak ivo vijilans yo

### 7.11.1. Nivo vijilans yo

Genyen senk (5) nivo vijilans ki predefini nan kad prensip estratejik SNGRD/Ayiti ya. Pou chak nivo vijilans sa yo, genyen yon senbòl drapo ki fè konnen kantite tan rapwochman danje ya de kominote ya.

Answit, pou chak vijilans popilasyon SAP la gen yon konpòtman kel dwe genyen. Nivo vijilans sa yo se:

Nivo 1	Nivo 2	Nivo 3	Nivo 4	Nivo 5
Pre-alèt 72 èdtan avan danje ya.	Vijilans jòn 48 èdtan avan danje ya.	Vijilans oranj 36 èdtan avan danje ya.	Vijilans wouj 12 èdtan avan danje ya.	Vijilan vèt (Leve alèt la tout swit aprè pasaj danje ya.)

### 7.11.2. Senbòl koulè drapo

Genyen kat (4) koulè drapo ki predefini pou senbolize estrateji komunikasyon SAP la pou SNGRD/Ayiti. Koulè sa yo se Jòn, Oranj, Wouj ak Vèt.

### 7.11.3. Konpòtman pou chak nivo vijilans

Tablo sa ke nou prak prezante ya, di ki konpòtman ke popilasyon an dwe genyen fas ak chak nivo vijilans nan kad SAP la.

Nivo 1-Pre alèt	Nivo 2 – Vijilans jòn
Planifikasyon entèn ant manm komite Pwoteksyon sivil yo. Kòdonatè ya gen poul konvoke komite ya pou 2 bagay. Enfòmèl sou bilten alèt la epi mande manm yo reta	<p><b>Apèl pou preparasyon.</b></p> <p>Se nan faz sa ke popilasyon an komanse sansibilize sou bilten yan eke li dwe preparel pandan ke lap aplike konsiy sa yo :</p> <ul style="list-style-type: none"> <li>▪ Jesyon papye enpòtan l yo.</li> <li>▪ Apwovizyonman an dlo ak nouriti ki pap gate.</li> <li>▪ Ranfòse kay kel abite epi evalye nivo sekirite anviwònman an.</li> </ul>



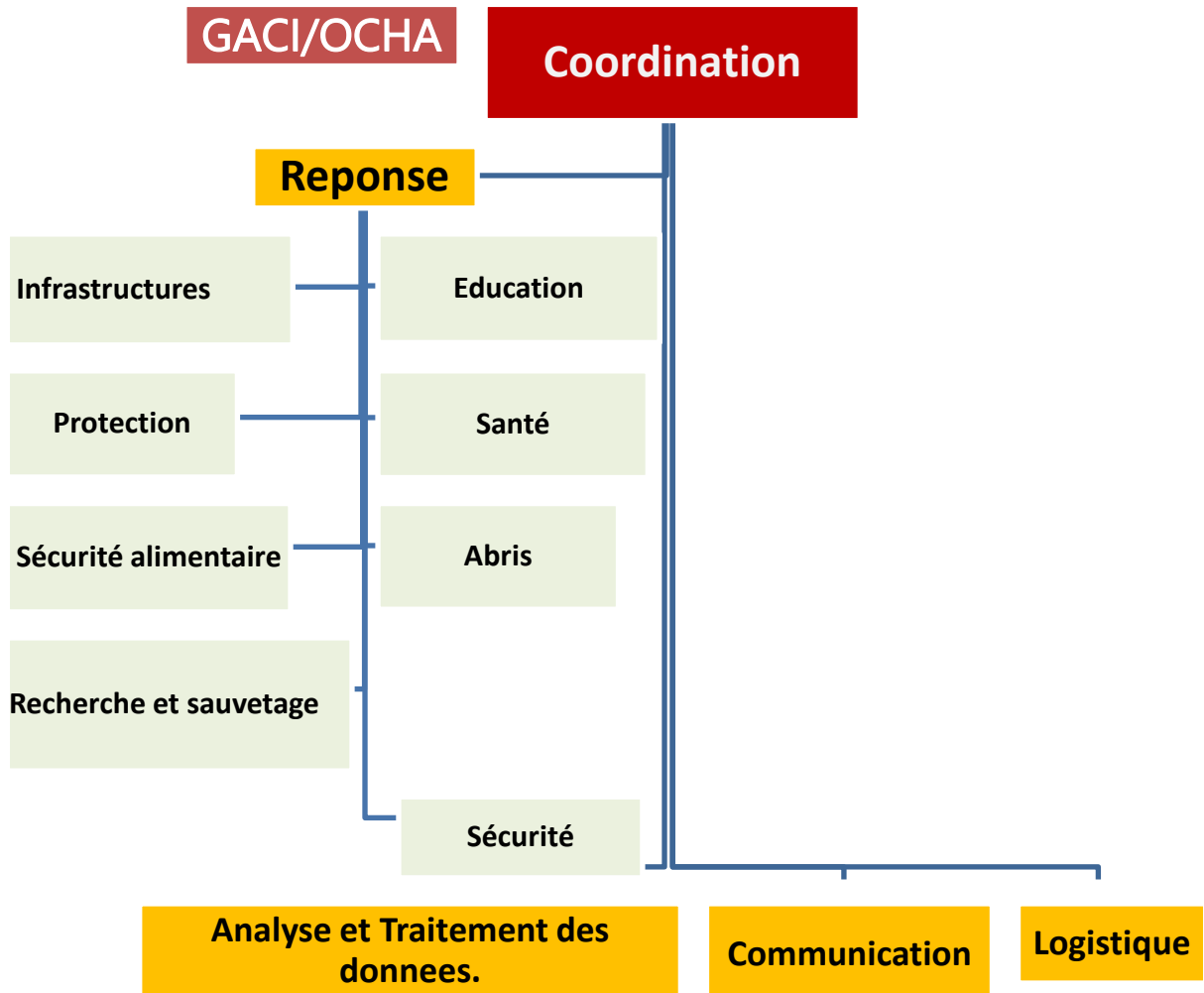
an atant pou si gen evolisyon.	<ul style="list-style-type: none"> <li>▪ Reflechi sou yon plan evakyasyon si gen bezwen pou sa.</li> <li>▪ Tande radyo</li> </ul>
<b>Nivo 3- Vijilans oranj</b>	<b>Nivo 4 – Vijilans wouj</b>
<p><b>Apèl pou evakyasyon.</b></p> <p>Popilasyon ki nan zòn danje yo ap gen pou deplase ale nanabri ki pi prè yo a avèk sak ijans yo. Epi manm komite Pwoteksyon sivil la ap kontinye fè sansibilizasyon.</p>	<p><b>Apèl pou konfinman.</b></p> <p>Moun ki déjà lakay yo ap rete lakay. Men moun ki te nanabri yo ap rete nanabri jiskaske danje a fin pase.</p> <p><b>Konsiy :</b></p> <ul style="list-style-type: none"> <li>▪ Pa gaspiye manje ak dlo.</li> <li>▪ Kominike ak sms olye de apèl telefonik.</li> <li>▪ Tande radio.</li> <li>▪ Aplike konsiy otorite local yo.</li> <li>▪ Komiteabri yo ap kontinye sansibilize moun ki nanabri yo.</li> </ul>
<b>Nivo 5 Alèt vèt</b>	
<p style="text-align: center;"><b>Danje a fin pase. :</b></p> <ul style="list-style-type: none"> <li>▪ Pa gentan kouri al travèse la rivyè.</li> <li>▪ Toujou pa gaspiye manje ak tout lòt resous ke nou genyen.</li> <li>▪ Kontinye tande radyo.</li> <li>▪ Komite pwoteksyon sivil la ap kontinye sansibilize popilasyon an.</li> </ul>	

## VIII. **Leson 5/ Jesyon sant opèrasyon ijans**

### **8.1. Òganigram Jesyon Sant Operasyon Ijans**

Pou nou rive kondwi yon seyans similasyon sou modil Jesyon Sant Operasyon Ijans lan, nap bezwen premyèman divize espas sal la, an twa (3) gran blòk.

- Blòk 1 yan se espas ki rezève pou syej biwo kòdinasyon sant lan.
- Blòk 2 yan se espas ki rezève pou syej sekte sipò yo ki se **Jesyon done, Kominikasyon ak Lojistik.**
- Blòk 3 se yon pi gran espas ki rezève pou syej sektè repons yo. Andedan sekte sa nou jwenn 8 gwoup ki se : **Sante, Rechèch ak sovtaaj, sekirite alimantè, Abri, Edikasyon, Sekirite, Pwoteksyon, Enfrastrikti. Konsa, wòl chak shak sektè sa yo byen defini.**



### 8.2. Aranjan sant la selon standa apwòch sektoryèl yo.

Chak sektè yo dwe asire yo ke espas syèj sektè ya byen aranje epi dekore byen bèl. Nan mi chak sektè oubyen sou yon tablo ki prepare pou sa, non sektè ya ap ekri, wòl li ak nimewo telefòn chak manm yo. Après, ap gen yon dezyèm tablo ki gen ladanl faz bilten yo, nivo vijilans ki an vigè pou moman an ak fè a sinyale ki anrejistre pou jounen an.

### 8.3. Similasyon sou alèt preparatwa sou evènman advès la ak monitoring sou analiz sityasyon an ak kòlèk done depi nan sant lan.

Faz sa enpòtan anpil. Se ladanl patisipan yo pral kapab reyalize yon ti egzèsis similasyon sou fason yo dwe jere yon sant operasyon ijans. Sa mande yon bon jan preparasyon. Fasilitatè yo pral òganize jwèt la Konsa :

- Nap bezwen yon moun oubyen 2 moun ki pral jwe wòl Lojistisyen se ki tou kap gen pou ranpli fonksyon DEKLANCHÈ pou lanse mesaj alèt yo avèk swa yon siflè, yon megafòn oubyen yon lanbi, sirèn ou tout lòt materyèl ki ka pwodwi yon son ki apwopriye pou sa.

- Nap bezwen yon moun ki pou jwe wòl kòdonatè oubyen Direktè egzèsis la an li menm. Se moun sa kap gen repopsabilite pou planifye, kòdone epi fè fòmasyon preparatwa sou egzèsis la yon fason pou jwe yo ka byen konprann jwèt la.
- Nap bezwen pou pi piti 2 moun ki pou jwe wòl EVALYATÈ. Moun sa yo ap gen nan men yo yon TDR ki deja define kijan jwèt la dwe jwe. Moun sila yo ap gen pou note fòs ak feblès jwè yo nan jwèt la epi tou kontwòle si sektè yo ranpli fonksyon ke yo ted we ranpli selon tach yo.
- Nap bezwen repati jwè yo nan diferan sektè ki define nan òganigram GCOU a. Nan chak sektè nap bezwen yon moun ki pou jwe wòl Reseptè alèt. Se moun sa kap gen pou vin resevwa mesaj alèt pou sektèl la chak fwa ke deklanchè ya fè apèl ak yo.
- Epi tou, plan ki gen estrateji ak kontni sou yo ke jwè yo pral egzèse, sa rete sou lidèchip fòmasyon ya piske modifikasyon kap fèt a nenpòt ki moman. Kidonk metodoloji sa kapab gen yon ti diferans de yon moun ak yon lòt selon ekspètiz ak eksperyans moun ki ap monte metodoloji sila.

## IX. Leson 6/ Senaryo Ijans

### 9.1) Objektif

Prezante yon ipotèz planifikasyon sou bezwen repons yon evènman advès, tip ouragan kategori 4 ki koze anpil dega nan kominote ya.

### 9.2) Évènman advès : : Ouragan kategori 4

Nan lannwit 8 pou rive 9 desanm 2021, l'Ouragan Sindy kategori 4 frape trè fò penensil sid la. Anpil domaj ak pèt anrejistre: Moun mouri, moun disparèt, bèt pèdi, kay kraze epi sibi domaj, pon ak wout koupe, sistèm telekomunikasyon yo sibi domaj. Anpil rafal van tap soufle ak yon vite sipèryè ak 210 km/h epi van say o tap swiv trajektwa wès pou ale nan ès peyi d'Ayiti. An rapò ak tout degas a yo, nou anvizaje fè yon ipotèz pplanifikasyon pou pote repons ak bezwen sou yon parèy evantyalite.

### 9.2) Done kolekte sou tèren aprè pasaj evènman an

- **27 moun mouri** (12 granmoun gason ki gen plis ke 50 lane, 15 fanm ladan yo genyen 5 ti fi ki gen pi piti ke 18 lane ak 10 granmoun ki gen ant 25 ak 55 lane).
- **213 moun blese** (ladan yo gen 150 gason laj varye, 63 fanm ki gen ladan yo 50 granmoun ak 13 tifi ki gen pi piti ke 18 lane).
- 712 kay afekte ki gen ladan yo 500 kraze, 112 inondées epi sibi yon ti domaj ak 100 lòt sibi gwo domaj.
- Jaden yo kraze nan nivo 50%
- Anpil zòn nan kominote ya inonde
- 15 bèf, 10 mouton ak 155 cabrits pèdi ke dlo pote ale.

**9.3) Information préalable**

- Popilasyon nan lokalite ki afekte ya genyen de 10,000 moun kap viv ladanl.
- Genyen 1200 kay nan lokalite sa.
- Moun nan kominote ya fè jaden sou 32 ekta tè epi genyen 700 fanmi ki depann de agrikilti ki fèt nan zòn nan nan tan nòm al.
- Genyen yon total 200 kabrit pou tout lokalite ya.
- 

**9.4) Analiz sityasyon imanite ki pwodwi pa enpak evènman**

Kantite fanmi ki dirèkteman afekte	Kantite moun ki dirèkteman afekte	Kantite ekta jaden ki afekte	% taj jaden ki afekte
Kantite fanmi ki depan de manje kap soti lòt kote.	Kantite fanmi ki sinistre ki bezwen asistans.	Kantite moun ki sinistre ki bezwen asistans.	

**9.5) Ipotèz planifikasyon sou bezwen asistans yo****a. Assistance santé**

Kantite blese	Nesesite pou gen yon ekip kap bay swen sante				Materyèl endispansab	Medikaman ijans
	Enfimyè	Medsen	Òtope dist	Psikològ		
<b>Kou finansye</b>						

**b. Rechèch ak sovtaj**

Moun ki disparèt	Kòman ekip RS la konpoze	Pwofil man m yo	Materyèl entèvansyon pou ekip la
<b>Kou finansye</b>			

## c. Assistance alimentaire et eau

Kantite fanmi ki dwe jwenn asistans	Kantite dlo pou chak fanmi pou yon peryòd 7 jou	Kou finansye pou chak fanmi	Sou total 1

Kantite fanmi ki dwe jwenn asistans	Kantite mamit diri pou chak fanmi pou yon peryòd 7 jou.	Kou finansye pou chak fanmi	Sou total 2

Kantite fanmi ki dwe jwenn asistans	Quantité de marmites d'haricots par famille pour 7 jours	Kou finansye pou chak fanmi	Sous total 3

Kantite fanmi ki dwe jwenn asistans	Kantite kès espageti pou chak fanmi	Kou finansye pou chak fanmi	Sou total 4

Kantite fanmi ki dwe jwenn asistans	Kantite galon lwil pou chak fanmi pou 7 jou.	Kou finansye pou chak fanmi	Sou total 5

Kantite fanmi ki dwe jwenn asistans	Kantite somon pou chak fanmi pou 7 jou.	Kou finansye pou chak fanmi	Sou total 6

Sou total 1	Sou total 2	Sou total 3	Sou total 4	Sou total 5	Sou total 6	Total asistans alimentè ak dlo.

d. Asistans NFI (Kit ijyèn, prela, lèn..)

Kantite fanmi ki dwe jwenn asistans	Kantite kit pou chak fanmi pou 7 jou.	Kou finansye pou chak fanmi	Total

e. Jesyon sant operasyon ijans akabri/ kou administratif

Kantiteabri ki gen pou jere	Kantite Jesyonè volontè	Kou finansye pou chak Jesyonè	Total

f. Budget gestion de l'urgence pour 7 jours

Ribrik/ Sektè	Total
Sante	
Rechèch ak sovtaj	
Manje ak dlo	
NFI	
GCOU ak Abris	
<b>Grand total</b>	

X. Mentnans PI

Plan Ijans lan se yon zouti ki dinamik. Genyen anpil mouvman ki ka lakòz ke gen nesosite pou revize li epi aktyalizel selon kontèks ki prezante ya. Tankou, deplasman manm komite pwoteksyon sivil yo nan kominote ya, chanjman manm kolektivite tèritoryal yo. Mouvman enskirite de yon moman ak yon lòt. Nan sans sa, li rekòmande ke chak ane avan pasaj sezon siklonik yo, ke pati prenan yo mete tèt yo ansanm pou pwodwi refleksyon sou plan epi aktyalize l selon moman an ak mouvman sosyal yo.

## XI. Bibliyografi

- SNGRD, *Manuel du Centre d'Opération d'Urgence*, Haiti, 2006.
- SNGRD, *Rapport exercice de simulation*, Haiti, 2014.
- Ministère du développement du Nord et des Mines, *Plan d'Intervention en cas d'urgence*, Ontario, 2018.
- SNGRD, *Plan National de Gestion des Urgences*, Haiti, septembre 2009.
- Ministère de la sécurité publique, *Guide pour la planification de la gestion des urgences*, Canada, 2021
- DPC-Sud, *Guide du plan de contingence départemental*, Sud, Haiti, 2019
- CRH, *Rapport atelier de formation sur le montage de plan d'urgence*, Sud, Haiti, décembre 2021.